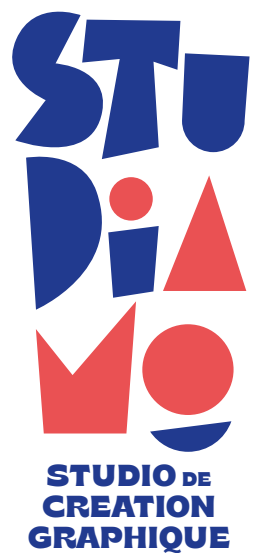
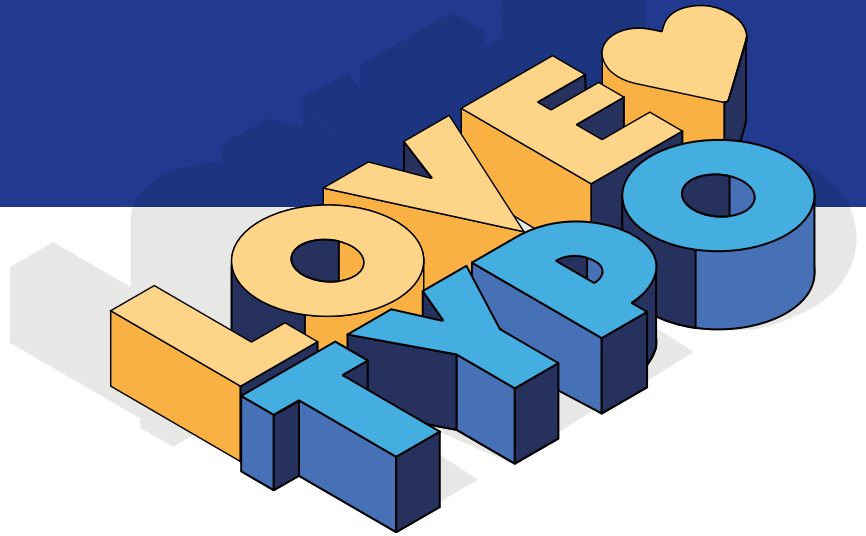




e-book / **partie 1**

Les fondamentaux
de la **typographie**





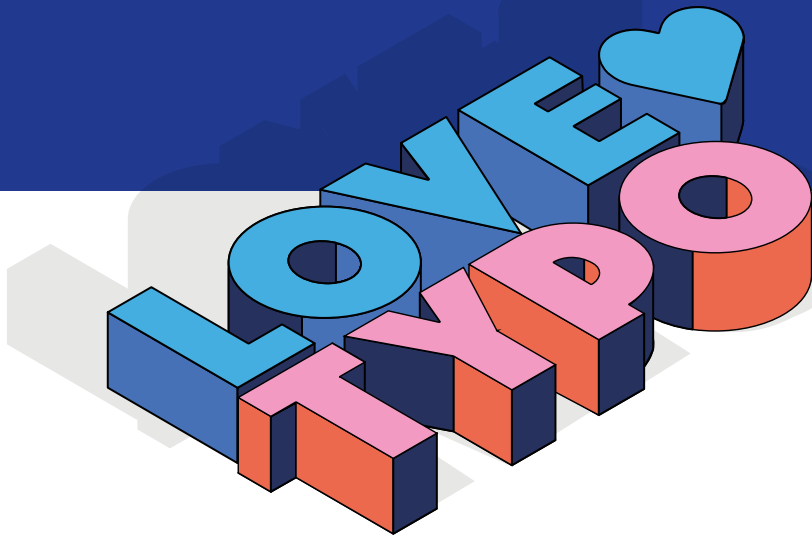
La typographie est la forme graphique par laquelle s'exprime la communication écrite. Cette forme n'est évidemment pas anodine. Le choix de la police de caractère est déterminant dans toute composition graphique.

La typographie est à la fois signe et sens.

C'est donc un vecteur riche car porteur d'une dimension narrative qui véhicule toute une symbolique, riche d'un bagage culturel, historique ou social.

Commençons par une petite précision étymologique : "type" signifie empreinte et "graphie" signifie écriture.

Le terme typographie désigne globalement un style de caractère. Nous reviendrons en détail sur cette notion, alors que le **mot police** renvoie à une famille à l'intérieur d'un style de caractères. **Le mot de fonte** s'applique à la spécificité de la famille : light, regular, bold... Dans le langage courant, ces termes, ainsi que le **mot anglais de font** ont tendance à se confondre.



Présentation

La typographie tient une place essentielle en tant qu'objet graphique et en tant que tel, le terrain de jeu est immense. L'objectif de ces deux parties est multiple : préciser ou re-préciser les grands principes de la typographie, vous partager ma passion et vous ouvrir sur les nouveaux territoires de la création typographique.

Cette première partie s'attache à revenir sur les grandes principes, les bases et règles de la typographie. Le second volet traitera tout particulièrement des outils et nouvelles tendances.

A qui s'adresse ces deux volets ? Aux amoureux ou amateurs de typographie, aux étudiants en design et communication mais aussi aux professionnels désirant compléter leurs connaissances.

Laurence Frelat

Designer graphique et enseignante

SOMMAIRE interactif

1 / Histoire de la typographie	4
2 / La classification... ..	14
3 / Vocabulaire typographique	30
4 / Les bonnes pratiques typographiques	34
GLOSSAIRE	41
SOURCES	42

Les définitions des mots notés en rouge et en bold sont à retrouver dans le glossaire



Histoire de la typographie

L'Antiquité

- 3500

L'origine de l'écriture de la civilisation occidentale remonte à -3500 av JC, en **Mésopotamie** dans l'actuel Irak.

Les premières écritures se composent de dessins ou pictogrammes sur des tablettes gravées à l'aide d'un **calame**. Du fait de la difficulté de graver les courbes, les formes deviennent anguleuses et les symboles plus abstraits. Cette écriture est dite **cunéiforme**.

- 3000

Les hiéroglyphes apparaissent en Egypte et à la suite, va se développer l'écriture hiératique à l'encre sur des papyrus.

- 1100

L'alphabet phénicien (actuel Liban) est le premier alphabet connu fait de symboles phonétiques. Cet alphabet est composé uniquement de consonnes, comme l'hébreu ancien, et comprend 22 lettres.

- 800

Au gré des échanges commerciaux par voie de mer, **les Grecs** découvrent cette nouvelle écriture et adoptent ce nouvel alphabet.

Il perd définitivement tout aspect figuratif et s'enrichit des voyelles.

L'écriture a évolué du dessin au signe jusqu'au son. Les Grecs ont créé les bases de notre alphabet latin.



Hiéroglyphe
égyptien
tête de bœuf



Proto-sinaïque



Aleph
phénicien



Alpha
Grec

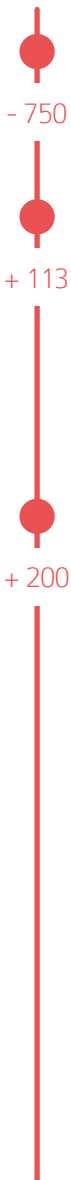


A
Romain



Histoire de la typographie

Rome



Les Étrusques qui vivent au centre de la péninsule italienne, puis **les Romains**, s'approprient l'écriture grecque, et redessinent des capitales **lapidaires**. L'alphabet créé par les Romains est un exemple de rigueur et d'élégance.

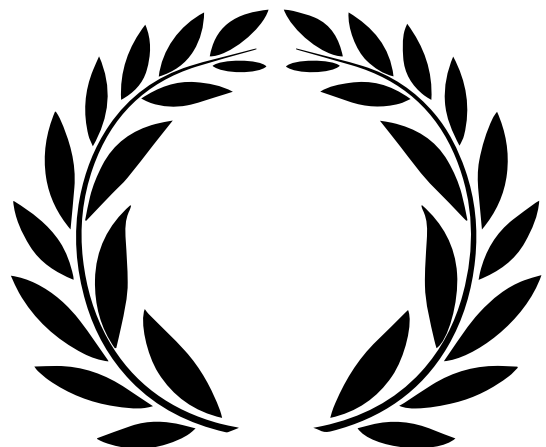
La colonne Trajan est érigée à Rome. Elle comporte à sa base, l'exemple le plus abouti de l'alphabet romain. Cette typographie sera redessinée et adaptée au goût du jour (notamment) par **Carol Twombly** en 1989. Certains caractères sont étroitisés, d'autres élargis. La typographe crée la version bold mais sans **bas-de-casse** (par souci de chronologique car celle-ci verra le jour sous la forme de la minuscule Carolingienne). Le succès est immense et la typo Trajan devenue symbole d'élégance, **est utilisée pour les titres de nombreux de blockbusters américains**.

Véritable outil de domination culturel et politique, l'alphabet romain se déploie largement dans les territoires conquis. Les caractères sont enrichis avec des largeurs différentes selon leur **chasse**. Une écriture destinée à la calligraphie sur papier est développée.

MINORITY REPORT

TITANIC

SEX
AND THE
CITY





Histoire de la typographie

Moyen-âge



500

Les barbares envahissent l'Europe. Dans ce contexte de dévastation, les monastères, épargnés par les pillages et les destructions préservent l'héritage culturel de la conquête romaine.



+ 760

En dehors des monastères, chaque territoire développe sa propre écriture. La communication et l'unification est impossible dans ces circonstances. **Charlemagne confie au moine Albinus Alcuin, la responsabilité de créer un alphabet unique.** Cet alphabet est connu aujourd'hui sous le nom de Caroline (pour Charlemagne) et mêle majuscules en début de phrase et minuscules. Le point apparaît et rythme la lecture.



1066

Guillaume le Conquérant, duc de Normandie, envahit l'Angleterre : cultures et écritures s'entremêlent.

Le caractère Fraktur voit le jour à l'Abbaye de Caen. Ce caractère appelé aujourd'hui gothique à cause de sa large diffusion en Allemagne, est largement diffusé.





Histoire de la typographie

Renaissance

1450

Gutenberg, citoyen du Saint-Empire Romain Germanique n'a pas inventé l'imprimerie, mais les caractères métalliques mobiles qui ont permis une large diffusion des textes et du savoir en Europe.

L'écriture humanistique est un style d'écriture qui s'inspire des tracés romains et de la Caroline.

1470

Un des premiers caractères italiens gravé à Venise est le fait de **Nicolas Jenson**. Ce caractère sera numérisé dans les années 1990 par Adobe sous le nom de son créateur. Cette typographie est caractéristique de l'écriture humaniste, faite d'empâtements, appelés plus tard **serifs**. Ils aident, grâce à leur excroissances, à assimiler facilement le mot complet. Parallèlement, afin d'imiter l'écriture manuscrite, l'italique est créée. Je vous laisse deviner le pays d'origine.

1544

En France, Claude Garamont crée la typographie qui porte son nom, ou presque, la **Garamond**. Dans le monde entier, ce caractère devient le caractère de référence jusqu'à nos jours. Garamont devient le typographe officiel de François 1^{er}. Les **poinçons** gravés par Garamont sont conservés à l'**Imprimerie Nationale**.

1694

À L'humanisme, succède l'académisme. Le graveur de Louis XIV dessine la *Romain du Roi*. Influencés par cette dernière, les graveurs du XVIII^e créent des polices emblématiques.

XVIII^e

William **Caslon** et John **Baskerville**, tous deux anglais, créent les polices qui portent leur nom, tout comme le français **Didot** et l'italien **Bodoni**. Ces caractères sont largement utilisés aujourd'hui sur les logos des magazines de mode.

ELLE
VOGUE BAZAAR

Histoire de la typographie

Le siècle industriel



La **publicité** se développe dans les colonnes des journaux, alors très nombreux et puissants. Cependant l'espace publicitaire coûte cher et les empattements prennent beaucoup de place. Nécessité fait loi, les premiers caractères sans empattement et à forte **graisse** font leur apparition.

Le premier caractère typographique sans empattement, le **Caslon's Two Lines Egyptian**, fait son apparition dans le catalogue de la **fonderie** anglaise Caslon.

Les journaux et quotidiens se multiplient, c'est l'apparition des **caractères de titrage**, par opposition aux **caractères de labeur**. Les caractéristiques de ces caractères : massifs, larges et empattements carrés. Ils évoquent les machines de l'ère industrielle. On les appellent les **Mécanes** (voir rubrique classification).

Le caractère **Clarendon** remporte un vif succès.

thick strokes, thick slab serifs, fat ball terminals, vertical axis, low contrast, tiny aperture

Created in England by Robert Besley 1854

CLARENDON

Clarendon is considered the first registered typeface

FANN STREET FOUNDRY

the original matrices and punches remaining at Stephenson & Co. Ltd. URW ++

NAMED AFTER THE CLARENDON PRESS IN OXFORD

L'EXCURSIONNISTE TRICYCLE de Route C. avec 23 kilos
Poids porter facilement 100 kilos. Développement à m. 50
par tour de pédale. Vitesse moyenne : 18 kilomètres
à l'heure, sans fatigue. Son accrotaire ou road fender
facile sur chemin. Il est entièrement monté sur
ballons et a toutes ces parties basses, ressort, arceau,
selle à bascule, garde-chaîne aux trois roues, sac, chef,
lampe.

PRIX : 500 francs

ALBERT JEANNE, 49 bis, rue Spontini, PARIS.

Hygiène de LA PEAU Beauté DU VISAGE
Pâte blanche à 1 fr. 75 Pâte rose à 2 fr. 50
Savonnettes Pâte à raser

CRÈME BELLECOUR
Le sav. avec... 1 fr. 75 Savonnettes...
Bouillon, Biscuits, Chocolats, etc.
Fournisseur de la Cour de France et de la Cour Impériale.
PARIS, rue de la Harpe 119 - Paris-Montparnasse 119

**PÂTE GALLIDERMIQUE POUR BLANCHIR ET
ADOUCCIR LA PEAU**
KID, PINKIES, ST. Basi de Strasbourg, PARIS

990 Chepeaux de Damon RECOMMANDÉS,
savant le goût et le bon goût des grandes
nations. ALC, 45, rue Lafayette, Paris.

HYGIÈNE de la TOILETTE
Par ses qualités éminentes de douceur, le
COALTAR SAPONINÉ LE BEUF
est indispensable pour les soins hygiéniques
de la toilette du corps, en particulier chez les
personnes atteintes de lésions cutanées, de
eczéma, de psoriasis, de dermatite, etc.
! 6 FLACON 2 FR. — LES 6 FLACONS 10 FR.
dans les Pharmacies, ne défont des imitations.
Il est déposé par la Société des Bains, la seule
société pharmaceutique française spécialisée dans
les soins de la toilette.

PÂTE ÉPILATOIRE DUSSER

détreint les poils follets disgracieux sur le visage des dames, sans aucun inconvénient pour la
peau, même la plus délicate. Sécurité, efficacité garanties. 50 ans de succès. 120 fr. la boîte pour de
petites monnaies, 16 fr. 75 (marque). Pour les laines, employer le **PARFUM**. L. r. J.-J. Rousseau.

SIROP Zed
Coqueluches
Bronchites
Insomnies
PRINX
23 et 19, rue Drouot.

**PIÈSE & LUBIN
PARFUMS
KISS-ME-QUICK**
AVIS AU PUBLIC.
Méfiez-vous des contrefaçons !!
Tous nos produits sont garantis
Paris, 35, rue de Valenciennes

OPONAX
Le remède pour toutes les affections
rhumatismales et toutes les douleurs.

LONDON
2, NEW BOND STREET

EAU QUININ LABARRAQUE
est le plus énergique des fortifiants.
(C'est l'unique préparation de ce genre qui ait été
approuvée par l'Académie de Médecine
(décret du 10 août 1856) et le 17 juin 1857.)

Le **YF** in de **Quinium Labarraque**
fortifie les encéphales délicats, augmente l'ap-
pétit, guérit les fièvres de croissance, tonifie les
convalescents, les agénies, les diabétiques, les
névralgiques, etc., etc.
Prix : 3 fr. & 6 fr. dans toutes les Pharmacies.
Fabrication : M^{re} L. FRÉRIE, rue r. Jacob, Paris

EAU GORLIER pour la BEAUTÉ
de la peau, elle est la seule qui ait obtenu le
prix de la médaille d'or à l'Exposition de 1855. Elle est
la seule qui ait obtenu le prix de la médaille d'or à l'Exposition
de 1855. Elle est la seule qui ait obtenu le prix de la médaille
d'or à l'Exposition de 1855. Elle est la seule qui ait obtenu le
prix de la médaille d'or à l'Exposition de 1855.

ANTI-CORSET TALISMAN
48, Boulevard Haussmann, près de l'Opéra.

NEURALGIES, guéries par Pâtes antineuralgiques
de Y. Goussier, 31, rue de la Monnaie, Paris.

GELLÉ FRÈRES PARFUMEURS
6, AVENUE DE L'OPÉRA
PARIS

PÂTE DENTIFRICE GLYCÉRINE
PROCÉDÉ D'EUG. DEVERS, LAURÉAT DE PHARMACIE

S'EN SERVIR UNE FOIS C'EST L'ADOPTER
MÉDAILLE D'OR, PARIS 1878



Histoire de la typographie

Le XX^e siècle



La typographie est sous l'influence de l'art, de la mode et de l'architecture. C'est un siècle de grande création artistique, et les typographes de ce début de siècle s'inspirent des courbes et des formes de l'Art Nouveau. C'est le cas des typographies **Böcklin** et **Auriol**.

La fonderie **American Type Founders** crée des caractères a but fonctionnel, comme le Franklin Gothic, **BankGothic**, Cheltenham ou **Century Schoolbook**.

Sous l'influence des mouvements de l'art moderne, dadaïsme et surréalisme, l'affichiste de grand talent Cassandre, dessine les caractères **Bifur** et **Peignot**. Ces typographies sont très décoratives, mais sont aussi assez difficiles à lire.

En Angleterre, le Journal Times commande à Stanley Morrison de réviser son caractère. C'est la naissance de la **Times New Roman**. Elle va dominer la conception graphique jusque dans les années 1990.



Histoire de la typographie

Le XX^e siècle



1915

A Londres, Eric Gill livre le caractère qui servira à **l'habillage graphique du tout nouveau métro**.

1927

La typographie **Gill sans**, revue et adaptée par son créateur remporte un immense succès pour son côté "so british". Outre les couloirs du métro londonien, on la retrouve partout, sur les couvertures éditées par Penguin Books ou dans le logo de la BBC.

1920-1930

L'école du **Bahaus** ambitionne de révolutionner l'alphabet selon le principe suivant : rendre la lecture plus difficile pour susciter une attention plus soutenue. La plupart des polices de caractères créées par Herbert Bayer ou Joseph Albers ont disparues de la création, à part une, très "futuriste".

1927

Paul Renner adepte des principes du Bahaus, dessine et affine sa création pour aboutir finalement à la création de la typo **Futura**.

Le succès est immense

Louis Vuitton
LOUIS VUITTON

FedEx

CANAL+



Pour la petite histoire, cette police trop connotée allemande (elle a été adoptée par le Reich pour remplacer les caractères gothiques dans les territoires occupés) est boycottée en France après guerre. Elle est ensuite réhabilitée par **Maximilien Vox**, sous le nom de *Europe*, avant de reprendre son nom d'origine quelques années plus tard...



Histoire de la typographie

Vers la modernité

1952

Les **Rencontres Internationales de Lure** sont créées par notamment **Maximilien Vox** et **Samuel Monod**. Ces rencontres regroupent des professionnels autour de la typographie, de la photographie et du graphisme. Elles fêteront en 2024, leur 72^e anniversaire !

1950 - 1960

Création de la police **Mistral** par Roger Excoffon
Création de la police **Frutiger** par Adrian Frutiger
Aldo Novarese pour la Police **Eurostile**, et Hermann Zapf pour la police **Optima**

1957

Création de la Police **Helvetica** par le suisse Max Miedinger. Emule de l'école du Bauhaus, il cherche à créer une police claire, lisible et simple. Intemporelle et polyvalente, une police Européenne qui fait table rase des nationalismes. L'école Suisse à cette époque est symbole de modernité et d'excellence. Cette police domine l'ensemble de la création mondiale. **Helvetica hegemonia** !

Max+Miedinger





Histoire de la typographie

Révolution technique et technologique

années 1960

La technique de la société **Letraset**, lettres à coller, fait son apparition. Les lettres sortent des ateliers spécialisés et gagnent les studios de création graphiques.

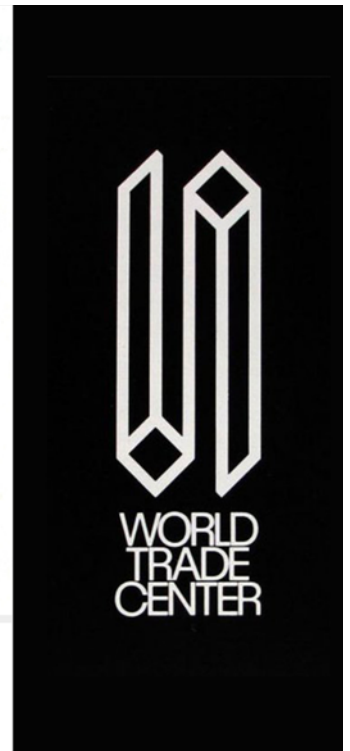
1967

La **photocomposition** fait son apparition dans les imprimeries. Elle est dotée de deux éléments aujourd'hui incontournables : un écran et d'un clavier ! La machine permet de disposer les lettres sur des films qui serviront à **insoler** une plaque photosensible prête pour l'impression **offset**. Cette une révolution ! Albert Hollenstein, typographe suisse édite les premiers catalogues typographiques.

années 1970

Les créations typographiques sont nombreuses et débridées. Elles sont un véritable marqueur de cette décennie.

Letraset®



MARRIAGE MOTHER Families

Histoire de la typographie

L'ère numérique

années 1990

L'ordinateur devient un outil de développement graphique, et internet permet de diffuser facilement les caractères. Le modèle économique des créateurs est bouleversé.

2000

Une quantité de polices de mauvaise qualité mais gratuites, sont mises à disposition sur le net alors qu'en parallèle, les fonderies traditionnelles proposent des polices très travaillées. Le caractère qui domine la décennie 2000 est le **Din**. Initialement créée en Allemagne en 1936, il est revisité en 1995 et largement utilisé par la suite.

aujourd'hui

Les créateurs de caractères typographiques ou fondeurs professionnels sont assez peu nombreux, mais continuent à faire évoluer la typographie. Leur travail s'articule souvent autour d'une commande passée par une marque.

Parmi les fondeurs français contemporains, on retrouve entre autres Jean-François Porchez, Jean-Baptiste Levée et Émilie Rigaud (voire partie 2).



La classification

Organiser

Il existe deux grandes classifications de nos caractères d'imprimerie : la première, dite **Classification Thibaudeau**, de Francis Thibaudeau, typographe français, date de 1921, avec 4 familles distinctes. La seconde est la **Classification Vox Atypi** avec 11 familles, adoptée en 1962 que l'on doit à Maximilien Vox, le créateur des **Rencontres Internationales de Lure**.

Le terme accolé au nom Vox, est l'acronyme de Association typographique internationale. Cette classification est toujours largement utilisée aujourd'hui, même si officiellement, l'Association Typographique internationale y a renoncé en 2021.

Le constat est aujourd'hui le suivant : la typographie évolue très vite, les outils aussi. Devant une telle profusion, la classification se recentre globalement sur **6 catégories** que l'on retrouve dans le nuancier typographique typologie



Il n'est pas rare que les typos soient classifiées encore aujourd'hui selon Thibaudeau, et même, ces classifications se complètent. C'est pourquoi il est toujours important de les connaître.

La classification

La Classification Thibaudeau

Antique



Futura

Sans empattement. Modernisme, dynamisme et moindre lisibilité en texte courant.

Titres, accroches et textes moyens.

Didot



Bodoni

Empattements filiformes. Clarté, rigueur et romantisme. Évoque la fin du XVIII^e siècle.

Bonne lisibilité. Bien adaptée pour les textes longs.

Elzévir



Garamond

Empattements triangulaire. Élégance et classicisme.

Bonne lisibilité adaptés aux longs textes

Egyptienne



Rockwell

Empattements rectangulaires.

Solidité et lourdeur, évoque le XIX^e siècle.

Moindre lisibilité, titres et textes courts.

La classification

La Classification Vox Atypi

Les Garaldes
abcdefghijklmnop
vwxyz **a**

Les Didones
abcdefghijklmnop
vwxyz **a**

Les Linéales
abcdefghijklmnop
vwxyz **a**

Les Scriptes
abcdefghijklmnop
vwxyz **a**

Les Fractures
abcdefghijklmnop
vwxyz **a**

Humanes



Garaldes



Réales



Didones



Mécanes



Linéales



Incises



Scriptes



Manuaires



Fractures

Les Humanes
abcdefghijklmnop
vwxyz **a**

Les Réales
abcdefghijklmnop
vwxyz **a**

Les Mécanes
abcdefghijklmnop
vwxyz **a**

Les Incises
abcdefghijklmnop
vwxyz **a**

LES MANUAIRES
ABCDEFGHIJ
KLMNOPQR
STUVWXYZ **A**



La classification

La Classification Vox Atypi

Connaissance
Sagesse
Presse
Culture
Sciences humaines
Histoire

Humanes

Palatino

H

P
i

&

aA

The quick
brown fox
jumps over
the lazy dog
1234567890

À Æ
ñ ñ

Exemples de typographies :

Mendoza

Palatino

Hadriano

Centour Jenson

ITC Berkeley

Les humaines rassemblent les premiers caractères romains créés au xv^e siècle par les imprimeurs vénitiens, s'inspirant des manuscrits humanistes de l'époque. Ces polices, plutôt rondes en opposition aux gothiques du Moyen Âge, sont caractérisées par des empattements courts et épais, et un faible contraste entre pleins et déliés.

La classification

La Classification Vox Atypi

Noblesse
Élégance
Tradition
Littérature
Culture

Garaldes

Garamond

G

G
n

&

aA

Portez ce vieux
whisky au juge
blond qui fume
1234567890

À Æ
ñ á

Exemples de typographies :

Garamond
Cochin
Gaillard
Bembo
Plantin
Sabon

Ce groupe est nommé "garalde" en hommage à Claude Garamont et Alde Manuce (XVI^e siècle). Les garaldes ont en général des proportions plus fines que les Humanes, tout en ayant un plus fort contraste entre pleins et déliés. Les graisses des garaldes sont réparties selon un axe oblique. En France, sous François I^{er}, les Garaldes ont été l'outil qui a favorisé la fixation officielle de la grammaire et de l'orthographe.

La classification

La Classification Vox Atypi

Administration

Sérieux

Fiabilité

Confiance

Connaissance

Réales

Baskerville

R

B

k

&

aA

The quick
brown fox jumps
over the lazy
dog
1234567890

ÀÆ
ñå

Exemples de typographies :

Times
Baskerville
Granjean
Caslon
Perpetua

Les réales sont les polices de caractères typiques de la période classique, incarnant notamment l'esprit rationnel de l'époque des Lumières. Le contraste plein-délié est encore plus marqué que dans les deux premiers groupes. Ses graisses se répartissent maintenant selon un axe quasi-vertical.

Les réales sont le résultat de la volonté de Louis XIV d'inventer de nouvelles formes typographiques, d'une part pour trouver un successeur au Garamond, d'autre part pour rivaliser en qualité avec les différents imprimeurs de l'Europe.

La classification

La Classification Vox Atypi

Sérieux

Luxe

Exigence

Mode

Rigueur

Didones

Bodoni

D

B

O

&

aA

Portez ce vieux
whisky au juge
blond qui fume
1234567890

ÀÆ
ñâ

Exemples de typographies :

Didot

Walbaum

Computer modern

Bodoni

aA

Les Didones tirent leur nom des caractères Didot et Bodoni. Ces polices, datant de la fin du XVIII^e siècle et du début du XIX^e siècle, sont reconnaissables grâce à leur très grand contraste entre pleins et déliés (déliés extrêmement fins), la verticalité des caractères et leurs empattements horizontaux et fins. Les didones ont notamment permis au Premier Empire français de se doter de polices très différentes des polices utilisées par les rois de l'Ancien Régime.

La classification

La Classification Vox Atypi

Solidité
Stabilité
Ouvrier
Industriel
Jazz
Puissant

Mécanes

Rockwell

R

b

O

&

aA

The quick
brown fox
jumps over
the lazy dog
1234567890

À Æ ñ

Exemples de typographies :
Memphis
American typewriter
Guardian
Clarendon
Copper Black

Le nom *mécane* évoque l'aspect très mécanique de ces polices, qui sont contemporaines des grands développements industriels (début du XIX^e siècle). Les principales caractéristiques de ces polices sont un très faible contraste pleins-déliés et des empattements rectangulaires.

La classification

La Classification Vox Atypi

Modernisme

Clarté

Design

Epure

Lisibilité

Equilibre

Linéales

Helvetica



Portez ce
vieux whisky
au juge blond
qui fume
1234567890

Å Æ Æ ñ ñ

Exemples de typographies :

Arial

Futura

Gotham

Gill sans

Frutiger

Univers

Les linéales rassemblent l'ensemble des caractères sans empattement, ou sans serif.

Le British Standard 2961 divise ce groupe en quatre sous-groupes : grotesque, néogrotesque, géométrique et humaniste.

La classification

La Classification Vox Atypi

Éléance
Institution
Administration
Rigueur
Législation

Incises

Optima

l O
& a A

*The quick brown
fox jumps over
the lazy dog
1234567890*

Å Æ
ñ

Exemples de typographies :

*Gauthier
Copperpalte
Goudy
Formata
Lithos*

Les incises sont des polices qui évoquent la gravure des caractères dans la pierre ou le métal. La présence d'amorces d'empattement en forme de triangle est caractéristique.

La polices Trajan ou Lithos est à cheval entre la famille des Garaldes et celle des Incises.

La classification

La Classification Vox Atypi

Unique
Singularité
Personnalisé
Émotion
Affect

Scriptes

Mistral

S

M

2

4

WA

Portez ce vieux
whisky au juge
blond qui fume
1234567890

ÅÆ
ñ

WA

Exemples de typographies :

Bush script

Snell Roundhand

Bello

Plumero

Lucida handwriting

Les scriptes sont les polices évoquant le tracé d'une écriture à main levée. Elles semblent être écrites à la plume, avec une forte inclinaison. Les lettres peuvent souvent être liées les unes aux autres. Les fameuses anglaises font partie de cette famille.



La classification

La Classification Vox Atypi

FANTASTIQUE
IMAGINAIRE
PERSONNEL
MANUEL

MANUAIRES

Banco

M

B

**THE QUICK BROWN
FOX JUMPS OVER THE
LAZY DOG
1234567890**

&

AA

**1'2'3
456**

AA

EXEMPLES DE TYPOGRAPHIES :
**OMNIA
ERICK RIGHT HAND
JUST LEFT HAND**

**LES MANUAIRES COMPRENNENT LES ECRITURES
ANTERIEURES A LA TYPOGRAPHIE, TRACEES
A LA PLUME, MAIS AUSSI DES CREATIONS
MODERNES OU LE TRACE MANUEL EST
PREPONDERANT.**

La classification

La Classification Vox Atypi

Monumentale
Gothique
Allemande
Medievale

Fractures

Fraktur
regular

F

f
a

G

A

Portez ce
vieux whisky
au juge
blond qui
fume
1234567890

Å Æ Æ
ñ

Exemples de typographies :
Textura
Blonde Fraktur
Pragmata Fraktur

o A

Les fractures (de l'allemand fraktur) correspondent aux caractères couramment appelés gothiques. Les polices se caractérisent par des formes pointues et anguleuses.

Bien qu'elle puisse être rangée parmi les manuscrites, cette typographie doit être considérée comme un groupe à part entière car il existe de nombreux styles fraktur.

La classification

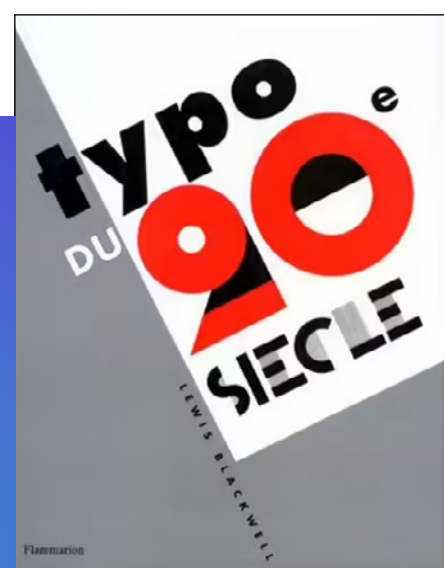
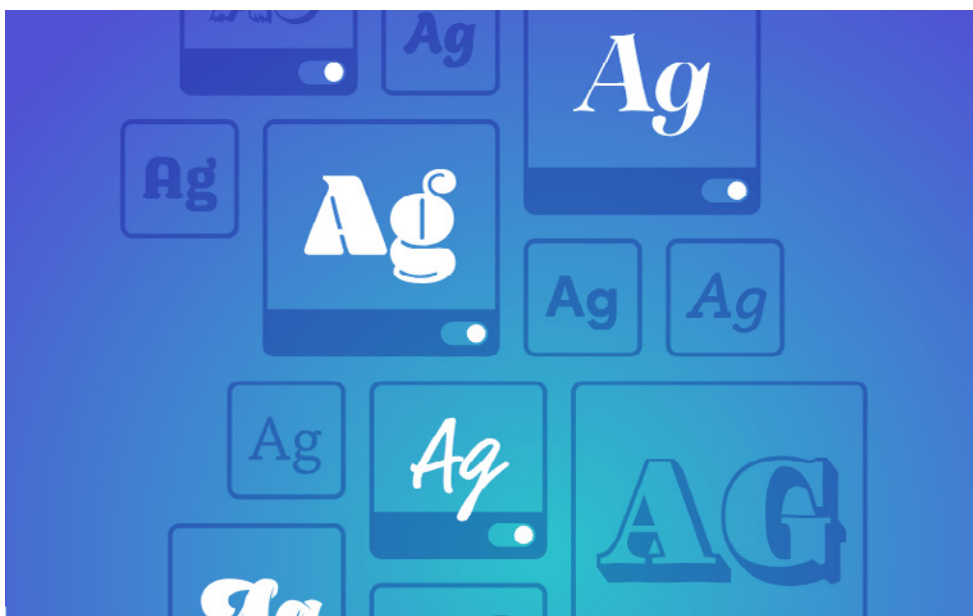
Aujourd'hui

Selon Lewis Blackwell, l'auteur du célèbre *Typo du 20^e Siècle* : "Il n'est plus possible de s'en tenir à un système de classification rigide, car la créativité typographique actuelle fait que certaines formes sortent des catégories définies. Il n'y a pas de règle, seulement une série de lectures possibles de chaque nouvelle police, à partir desquelles on peut déterminer ses caractéristiques. Mais elles ne sont jamais fixes. Il n'y a plus aujourd'hui de Bible de classification, s'il y en eut jamais".

Ce sont les fonderies qui mettent en place leur propre système de classement. Par exemple, pour Black Founderies, les polices sont réparties en 6 catégories : Sans serif, Serif, Slab, Mono, Blackletter, Script. Selon **Typonderies**, 4 catégories suffisent : Serif, Sans serif, Condensed, Extended.

Devant l'explosion de la création de polices de caractères, la classification se simplifie. Voici tout de même deux outils de classification typographique pour s'inspirer :

Le nuancier Typologie et l'application : **Typ/o**.

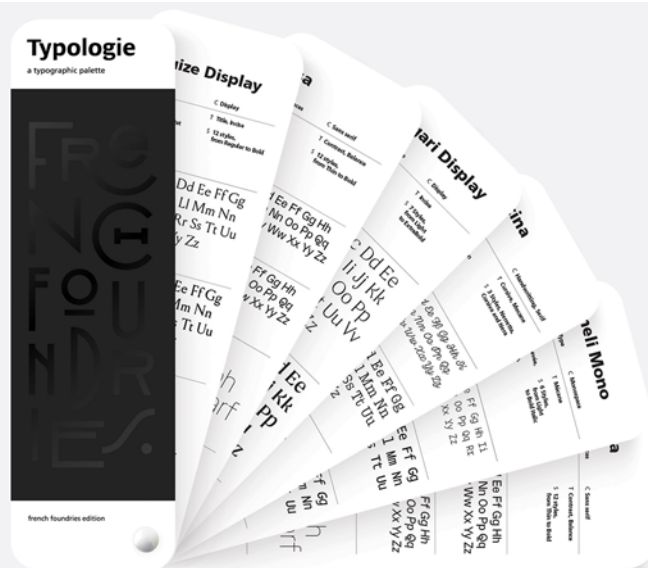


La classification

Le nuancier Typologie

Sous la forme d'un nuancier, le livre met en exergue la pluralité du dessin de caractères en France, porté par des fonderies aux inspirations et compositions multiples, si proches et pourtant si différentes. Ce pantonnier de la typo est une porte d'entrée et un passe-droit pour mieux comprendre et connaître la création de polices à la française.

Le nuancier est introduit par deux textes de **Philippe Apeloig** et de **Geoffrey Dorne**, avec une couverture en lettering réalisée par **Stéphane Lopes**.



J'ai eu la chance d'animer un atelier autour de la typographie, pour des étudiants en design graphique, avec **Stéphane Lopes**, directeur artistique et artiste lettering, à qui a été confié la tâche de réaliser la couverture du nuancier.



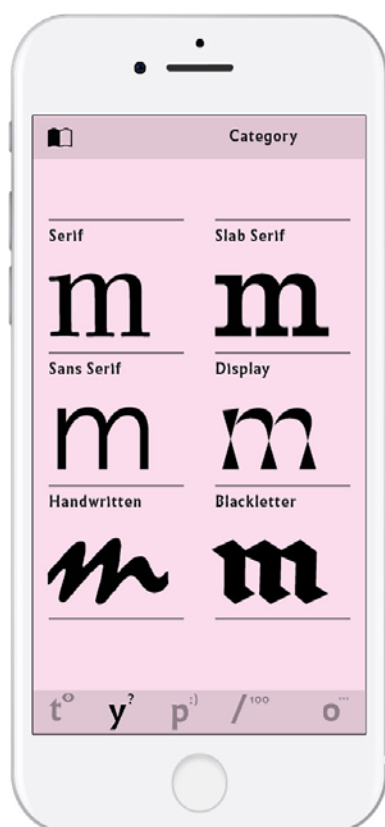
La classification

typ-o.eu

Créée en 2020, l'application **typ/o** permet de faciliter l'apprentissage afin de reconnaître les caractères suivant leurs principes formels comme on peut le lire sur le site de Typ/o. Elle repose sur diverses classifications (Din, Vox et les standards Britanniques) qu'elle a légèrement modifiées. En utilisant l'application typ/o (qui fonctionne aussi sur le web) Nous apprenons comment les typographies sont classées, leur histoire, et comment les reconnaître via des quizz ludiques.

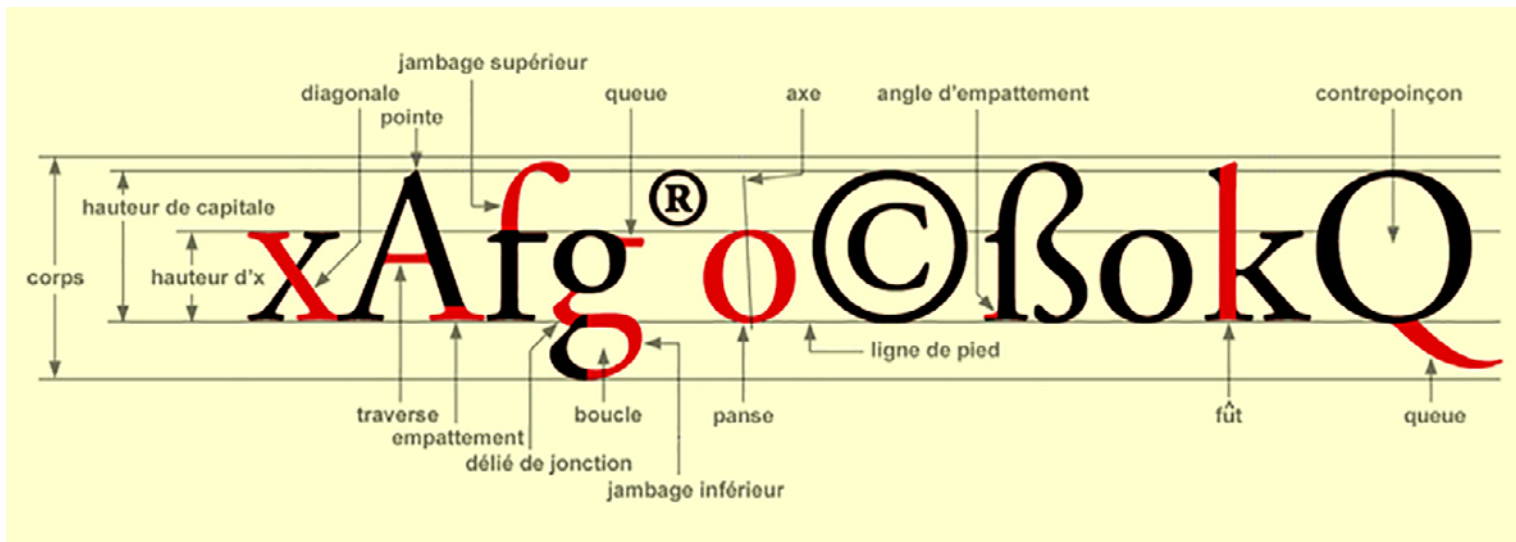
Les typographies sont réparties par sections :

- identify (t°) pour comparer les caractères que l'on croise tous les jours et apprendre à la classer
- learn (y?) recueille des informations spécifiques et l'histoire des types de caractères, tout en donnant leur classe synonyme suivant les pays
- play (p:) permet de jouer avec les caractères en répondant à des quizz
- fonts catalogue (/100) une sélection de plus de 100 caractères typographiques et leurs informations (designer, année, fonderie, classe...)



Vocabulaire typographique

Anatomie d'un caractère





Vocabulaire typographique

Dictionnaire

Le **Crénage** représente l'espace entre deux lettres. Contrairement à l'inter-lettre (tracking), qui place un espace de taille égale entre chaque lettre, le crénage varie selon la paire de lettre à espacer

Inter-lettre (Tracking) c'est un espace de taille égale entre toutes les lettres.

L'interligne est l'espace entre deux lignes de texte.

Le bon espacement d'interligne aide à rendre la lecture plus fluide le long d'une page, améliorant la lisibilité.

Un **glyphe** est la plus basique des unités d'une police d'écriture qui peut avoir une signification. Cela inclut les lettres, numéros, signes de ponctuation et autres caractères.

L'**empattement** (Serif) est la ligne qui apparaît au bas d'un caractère. En typographie, vous entendrez surtout le terme serif pour nommer une police précise.



Sans empattement (Sans-Serif) est une police sans empattement qui ne présente pas de ligne en bas de lettre.

Le **Corps** est la taille d'une fonte de caractères, mesurée en points typographiques (environ 0,34 mm). Un corps moyen de lecture de texte courant se situe aux alentours de 10 points.



Vocabulaire typographique

Dictionnaire

La **Graisse** (Weight) en typographie, concerne l'épaisseur des lettres. Un texte peut ainsi être, dans l'ordre d'épaisseur, "léger" (light), normal (regular), gras (bold), noir (black). Il existe bien d'autres déclinaisons de graisse en termes de polices d'écriture.

a a a
a a a a

Le terme **Romain** est utilisé en typographie pour parler d'une police à l'apparence "normale", en opposition aux polices en italique ou en gras.

Ligne de base ou ligne de pied est la ligne invisible où se "posent" les caractères.

La **ligature** est la combinaison de deux lettres en un seul glyphe. Par exemple le œ de œuf ou de cœur.

Si vous comptez écrire un texte sur votre site qui comprend des ligatures, vous devriez vérifier qu'elles fonctionnent avec les polices que vous utilisez.

Le **contrepointon** représente l'espace blanc à l'intérieur des glyphes telles que les lettres O ou e, par exemple.

Le **contraste** en typographie est la différence perçue entre les polices. Le contraste dépend du contexte, mais on y retrouve des éléments récurrents tels que la taille, le poids, la famille et le style de la police concernée.

En terme de site web, un contraste approprié entre les différentes polices de votre page optimisera la lisibilité de votre contenu.



Vocabulaire typographique

Dictionnaire

Le **Gris typographique** est l'impression produite sur l'œil par la vision générale d'un texte. On parle aussi de couleur du texte. Il dépend du dessin des caractères (la police de caractères utilisée), de la graisse des caractères, de la justification et de l'interlettrage.

En-tête (Heading), il s'agit du texte qui définit les différentes sections d'une page. L'en-tête utilise généralement une police et une taille de police différentes de celles du corps de texte.

L'**alignement** décrit la position du texte par rapport à la marge (que ce soit sur papier ou en numérique). On retrouve généralement trois types d'alignements : Aligner à gauche, Centrer, Aligner à droite. L'alignement à gauche est celui par défaut et est adapté pour tout langage où la lecture se fait de gauche à droite.

Justifié : en typographie, il existe un quatrième type d'alignement : le texte justifié. Dans ce cas-ci, le texte est aligné et droit à droite et à gauche.



Gauche



Centré



Droite



Justifié

Les bonnes pratiques

La portée émotionnelle

Le choix d'une typographie n'est pas qu'une question de style. C'est aussi une affaire de nuances subtiles qui peuvent influencer les perceptions et les émotions des lecteurs. Voici les principaux ressorts émotionnels :

- **Contexte culturel et historique :**

Certaines typographies sont étroitement liées à des époques, des mouvements artistiques ou des cultures spécifiques. Elles peuvent être suffisamment connotées pour transporter le lecteur dans un contexte bien précis et appuyer la dimension narrative.



Dans l'exemple ci-dessus, la typographie fait référence aux affiches de mai 68, réalisées en sérigraphie par les étudiants des Beaux-Arts lorsqu'ils fondent "l'atelier populaire". L'exemple ci-contre renvoie au mouvement constructivisme russe.

Les bonnes pratiques

La portée émotionnelle

- **Personnalité et tonalité :**

Les différentes typographies ont leur propre personnalité. Par exemple, une typographie manuscrite peut sembler chaleureuse et conviviale, tandis qu'une typographie géométrique et sans empattement peut sembler plus professionnelle et austère.

Le choix d'une typographie donne le ton du message : festif, informatif ou préventif.



Affiche de Vincent Bergue

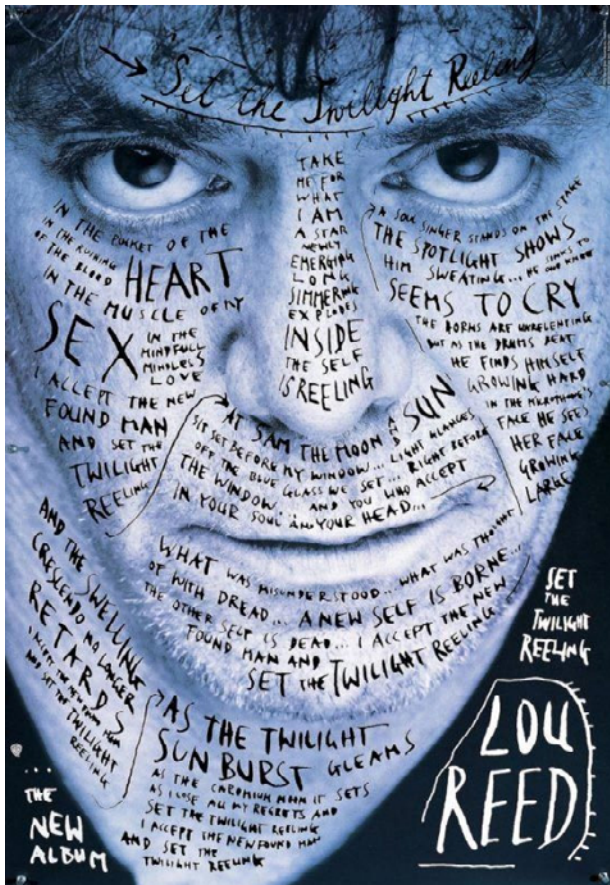


Les bonnes pratiques

La portée émotionnelle

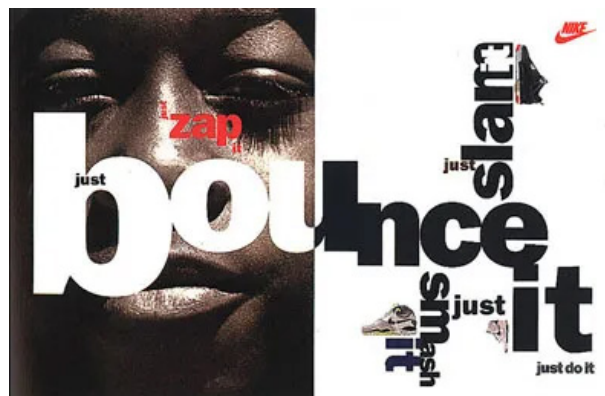
- **Lisibilité et confort de lecture :**

La façon dont une typographie est conçue peut avoir un impact sur la facilité de lecture et la lisibilité du message. Le choix d'une typographie complexe à lire est un choix assumé dans les exemples ci-dessous qui illustrent la créativité et l'anti conformisme des artistes présentés.



Création : Stefan Sagmeister

Création : Neville Brody



Les bonnes pratiques

La portée émotionnelle

- **Les émotions spécifiques :**

Certaines typographies sont spécifiquement conçues pour évoquer des émotions ou des atmosphères particulières. Par exemple, une typographie avec des lignes courbes et douces peut évoquer une sensation de douceur ou de légèreté, tandis qu'une typographie avec des lignes angulaires et des formes pointues peut sembler plus dynamique ou agressive.



Création : Toqué frères



Les bonnes pratiques

Hiérarchie et contraste

Organiser la hiérarchie de l'information grâce à des choix typographiques appropriés est indispensable afin de guider le lecteur à travers les différentes sections de votre contenu :

Utiliser la taille de police pour indiquer l'importance : Les titres principaux doivent avoir une taille de police plus grande que les sous-titres et le corps du texte, ce qui permet aux lecteurs de rapidement identifier les sections principales.

Jouer avec le poids et le style : Utilisez des variations dans le poids : bold, black... et le style : italique, souligné... pour différencier visuellement les niveaux d'importance. Par exemple, un titre principal peut être en gras et en majuscule, tandis que les sous-titres peuvent être en gras, mais avec une taille de police légèrement plus petite.

Contraste de couleur : En plus de la taille et du poids de police, l'utilisation de couleurs peut également aider à créer une hiérarchie visuelle. A titre d'exemple, les titres principaux peuvent être dans une couleur plus vive ou plus foncée que les sous-titres et le corps du texte.

Espacement et alignement : Utilisez judicieusement l'espacement entre les éléments pour créer une séparation visuelle entre les niveaux de hiérarchie. Alignez également les éléments de texte de manière cohérente pour une présentation nette et organisée.

Constance : Maintenez une certaine cohérence dans vos choix typographiques tout au long du document afin d'éviter la confusion et rendre la lecture plus fluide.

Conserver aussi la mise en forme : justifié, centré, alignement gauche ou droit...





Les bonnes pratiques

Les combinaisons typographiques

La combinaison de polices ajoute de la variété, du contraste et de la hiérarchie à la conception. Combiner permet de créer des ruptures visuelles et de maintenir l'attention du lecteur. Cependant, cela peut aussi créer de la confusion, de l'incohérence et du chaos. Pour combiner des polices, il y a quelques règles de base :

- **Utiliser des polices qui se complètent** : Serif pour les textes courants par exemple et Typo sans empattement pour les titres et sous-titres.
- **Limiter le nombre de polices** et équilibrer le poids et la taille des polices. Il est important de se limiter à un nombre réduit de polices au sein du même document et de leur attribuer la même fonction (titre, sous-titre, encadré...) tout au long du document.
Par convention, on évite d'utiliser plus de 3 typographies.
- **Typo à forte personnalité pour les titres et textes courts** et privilégier des typos "classiques" pour les textes longs.



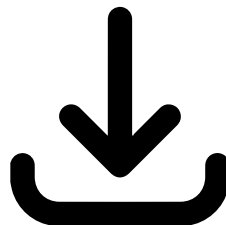
Pour les textes longs imprimés, il est préférable d'utiliser une typo avec serif, car les empattements au bas des lettres, forment une continuité optique et permettent à l'œil de lier les caractères entre eux. C'est ce que l'on nomme, une typo de labeur. Cela ne s'applique pas forcément au web : les textes à lire sont moins longs et l'affichage est moins net.



Les bonnes pratiques

Quelques conseils et erreurs à éviter

- **Éviter les typos d'une même famille** (réales, linéales...) lorsque l'on souhaite hiérarchiser clairement les différents niveaux de contenu.
- **Ne pas les déformer les typographies** en usant à l'excès des échelles horizontales et verticales
- Utiliser l'**esperluette uniquement dans un titre**
- **Couper un texte** (césure) uniquement au niveau des syllabes
- Éviter de **couper un mot** de moins de 7 lettres et pas moins de 3 lettres isolées
- Respect **le rythme de lecture** dans les retours de ligne
- **Éviter les veuves** : la dernière ligne isolée d'un paragraphe, soit en haut d'une colonne, soit à la page suivante. **Éviter les orphelins** : un mot seul isolé en bas d'une page ou d'une colonne.
- Respecter le **corps d'un texte courant** : entre 8 et 12 points en moyenne
- Respecter une **valeur d'interlignage** légèrement supérieure à la valeur du corps dans un texte courant.
- Augmenter de 0,5 point un texte **en italique** par rapport au même texte en roman
- Ne jamais utiliser de **typographie cursive** dans les textes de labeur
- Un ligne compte en moyenne 15 mots afin de garantir le rythme de lecture
- **Les capitales** sont globalement plus dures à lire, éviter de les utiliser dans un texte long
- Respecter **le principe des caractères** :
Minuscule = tonalité normale / Capitale = parler fort / Italique = en aparté



EN SAVOIR PLUS
sur les règles typographiques



GLOSSAIRE

American Type Founders (ATF)

Créée en 1892 AUX USA, l'ATF est l'association de 23 fonderies. Aujourd'hui les fontes sont disponibles en ligne sur le site atftype.com.

Auriol George

Graphiste et typographe, figure du Paris Montmartre du début du XX^e siècle, il st le créateur de la typo éponyme.

Bahaus

École d'architecture et d'arts appliqués, fondée en 1919 en Allemagne par Walter Gropius. Son influence a été considérable.

Bas-de-casse

L'autre terme pour désigner les minuscules. Le terme vient des petits casiers d'imprimeurs (casses) qui contenaient les caractères minuscules et qui étaient traditionnellement rangés au bas de meubles.

Böcklin

Nom de la police Art Nouveau créée par Otto Weiserten hommage au peintre suisse Böcklin.

Calame

Roseau taillé, utilisé dans l'Antiquité pour écrire sur le papyrus ou le parchemin

Caractère de labour

Un caractère de labour est un caractère utilisé pour le texte courant, c'est à dire un volume important de texte, dont la lisibilité est essentielle.

Chasse

Elle correspond à la largeur occupée par la typo en intégrant les espaces. Une police avec une chasse importante est une police qui s'étale largement.

Cunéiforme

L'écriture cunéiforme est un système d'écriture mis au point en Basse Mésopotamie autour de 3200 av JC et qui évoque la forme du clou.

Esperluette : &

Elle résulte de la ligature des lettres de la conjonction de coordination « et » et possède la même signification.

Fonderie

C'est une entreprise qui réalise des polices de caractères pour l'imprimerie.

Graisse

Elle désigne l'épaisseur du caractère.

Imprimerie Nationale

Initialement imprimerie créée en 1538 avec un privilège royal, son statut a évolué au gré des changements politiques et technologiques pour devenir, en 1993, une société chargée de la confection des documents officiels.

Insoler

Exposer une plaque photosensible à la lumière afin d'y graver le motif à imprimer.

Lapidaire

Signifie que le caractère est gravée dans la pierre.

Letraset

Entreprise britannique spécialiste des caractères de transfert, elle finit par développer ses propres polices, agissant dès lors comme une fonderie typographique.

Offset

Actuellement le procédé d'impression le plus largement utilisé pour nombre de publications : presse, publicité, livres, catalogues, brochures...

Photocomposition

Procédé de composition de lignes de texte en qualité typographique par un principe photographique.

Poinçon

Le poinçon typographique est une tige d'acier sur laquelle est ciselée la forme inversée du caractère d'impression.

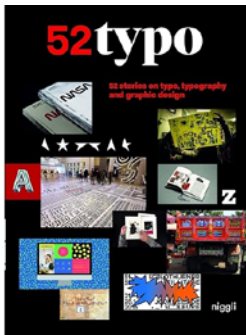
Rencontres Internationales de Lure

Rencontre annuelle des professionnels des arts graphiques, créées par Maximilien Vox.

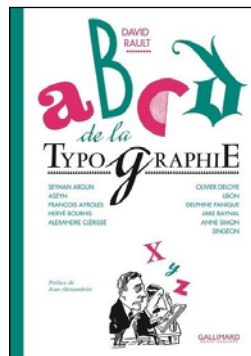
Serif

C'est l'empatement, c'est à dire une ligne ajoutée à chaque extrémité des caractères.

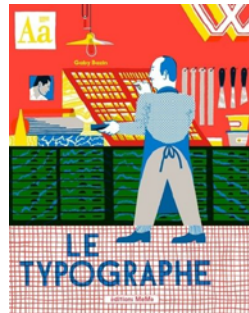
SOURCES



52 typo
Editions Niggli Verlag



ABCD de la typographie
Editions Gallimard BD



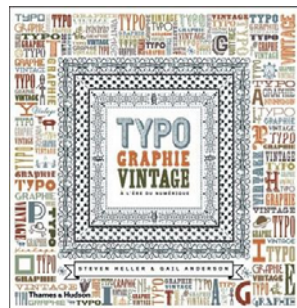
Le typographe
Editions Memo Eds



Manuel d'anatomie typographique
Editions Pyramide



The Graphic language of Neville Brody
Paperback



Typographie Vintage
Editions Thames Hudson



Étapes - Magazine
Sep - Oct 2019



Webserie
Thomas Sipp et Serge Elissalde



Safari typos
Arte production



Graphéine Blog



Studiamo Blog
Radar graphique

J'espère que cette première partie vous aura été utile dans votre approche de la typographie. Dans le second volet, nous reviendrons en détail sur la dimension narrative de la typo, à travers des exemples emblématiques. Nous parlerons des tendances et des nouveaux territoires, surtout nous donnerons des outils pratiques !



Rédaction et mise en page : **Laurence Frelat**
laurence@studiamo-creationgraphique.fr
studiamo-creationgraphique.fr

Tél. : 06 82 88 93 44